



rynek z tradycjami

RAPORT O STANIE BEZROBOCIA I PRZECIWDZIAŁANIU BEZROBOCIU W ŚWIDNICY W 2015 r.

WYDZIAŁ FUNDUSZY ZEWNĘTRZNYCH
I ROZWOJU GOSPODARCZEGO
URZĘDU MIEJSKIEGO W ŚWIDNICY

www.um.swidnica.pl

Maj 2016 r.

Spis treści

1	WPROWADZENIE	3
2	DEMOGRAFIA	4
2.1	Zmiany liczby ludności	4
2.2	Ludność według grup wieku	6
3	CHARAKTERYSTYKA BEZROBOCIA W POLSCE.....	8
4	SYTUACJA NA ŚWIDNICKIM RYNKU PRACY	10
4.1	Informacja o stanie i strukturze bezrobocia w Świdnicy	10
4.2	Bezrobotni wg czasu pozostawania bez pracy	13
4.3	Bezrobotni wg wieku i płci	14
4.4	Bezrobotni wg wykształcenia.....	15
4.5	Bezrobotni wg stażu pracy	16
4.6	Bezrobotni według zawodów i specjalności	17
4.7	Bezrobotni w szczególnej sytuacji na rynku pracy	20
4.8	Bezrobocie w kontekście pomocy społecznej	21
4.9	Podsumowanie.....	22
5	AKTYWNE FORMY PRZECIWDZIAŁANIA BEZROBOCIU W 2015 ROKU	23
5.1	Powiatowy Urząd Pracy – jako instytucja działająca na rzecz aktywizacji osób bezrobotnych w powiecie świdnickim, podejmuje liczne i różnorodne formy przeciwdziałania bezrobociu skierowane do pracodawców oraz osób bezrobotnych i pozostających bez zatrudnienia.....	23
5.1.1	Staże	23
5.1.2	Jednorazowe środki na podjęcie działalności gospodarczej	24
5.1.3	Refundacja kosztów wyposażenia i doposażenia nowych stanowisk pracy dla skierowanych bezrobotnych.....	24
5.1.4	Szkolenia.....	24
5.1.5	Dofinansowanie studiów podyplomowych.....	25
5.2	Potencjał rynku pracy	25
5.3	Podsumowanie.....	25

1 WPROWADZENIE

Kwestie związane z szeroko rozumianym bezrobociem są jednym z najbardziej istotnych zagadnień, będących przedmiotem polityki społecznej na poziomie państwa, jak również samorządu. Wynika to zarówno z problemów związanych z samym bezrobociem (wzrost niezadowolenia społecznego czy zwiększone obciążenia dla budżetu w postaci zwiększonych środków na opiekę społeczną i zmniejszonych wpływów podatkowych), ale również mogą być pochodną jego występowania (np. dezaktywacja zawodowa czy marginalizacja społeczna).

W kontekście makrospołecznym, bezrobocie można analizować w ujęciu podmiotowym, jak i przedmiotowym. W ujęciu podmiotowym bezrobocie to „stan bezczynności zawodowej osób zdolnych do pracy i zgłaszających gotowość do jej podjęcia, dla których podstawą egzystencji są dochody z pracy. W ujęciu przedmiotowym oznacza niezrealizowaną podaż pracy, będącą rezultatem nierównowagi między podażą siły roboczej (zasobów ludzkich) a popytem na pracę (chłonność zatrudnieniową gospodarki).¹

W związku z bezrobociem, w ostatnich latach, zainicjowano wiele działań, których efekty można zaobserwować przede wszystkim w statystykach dotyczących bezrobocia rejestrowego. Jednakże, w Polsce nadal bezrobocie pozostaje poważnym problemem społecznym.

Z jednej strony globalny kryzys spowodował załamanie sektora finansowego i gospodarki, co skutkowało wzrostem poziomu bezrobocia rejestrowanego. Z drugiej zaś, nawet w okresie spadającego bezrobocia znaleźć można grupy społeczne czy regiony, w których stopa bezrobocia niezmiennie pozostaje na wyjątkowo wysokim poziomie (np. osób w wieku 15-24 lata, pracowników z niskim poziomem wykształcenia).

Niestety, niedoskonała koordynacja działaniami mającymi wpływ na rynek pracy (m.in.: brak pracowników w poszukiwanych zawodach, edukacja, rozbieżność pomiędzy lokalizacją inwestycji a lokalnym stanem bezrobocia), doprowadziła do dużych konsekwencji społeczno - ekonomicznych, jakim jest bezrobocie długotrwałe.

Jedną z istotnych cech zatrudnienia jest poziom wykształcenia, który warunkuje szanse na podjęcie pracy, jej atrakcyjność i stabilność a zwłaszcza wysokość wynagrodzenia.

Inwestycje w kadry jest gwarantem wzrostu wydajności pracy, która przekłada się na czynnik wzrostu gospodarczego. Rozwój społeczeństwa poprzez kształcenie i doksztalcanie, zdobywanie nowych umiejętności i kwalifikacji, samodoskonalenie, inwestowanie w zdrowie nabiera znaczenia strategicznego.

Jednak na nietrudno zauważyć, że część kapitału ludzkiego jest niewykorzystana, a nawet marnowana. Dlatego niezwykle istotna jest nie tylko skala inwestycji w jednostkę społeczną, ale także jej jakość, której celem nadrzędnym powinna być aktywizacja zawodowa osób bezrobotnych.

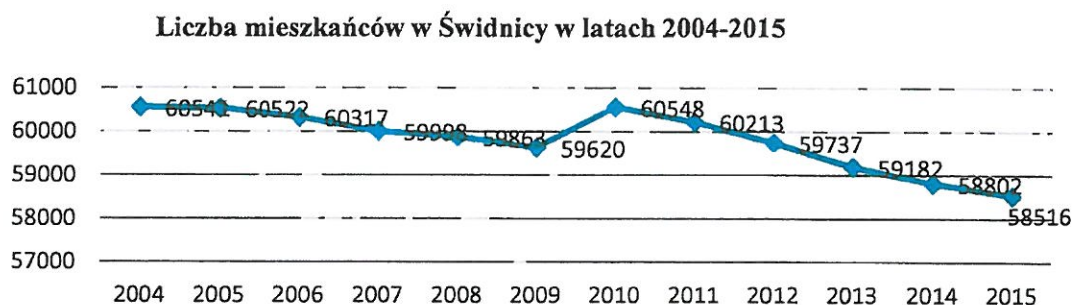
¹ K. Młonek, *Bezrobocie – pojęcia podstawowe*, SGH, Warszawa 1993, s. 6-7.

2 DEMOGRAFIA

2.1 Zmiany liczby ludności

Według danych GUS na koniec 2015 roku Świdnica liczyła 58516 mieszkańców. W roku 2002 oraz 2011 przeprowadzono Narodowe Spisy Ludności. Liczba mieszkańców w latach przed i po spisie jest korygowana o przyrost naturalny (pomniejszana o zgony, powiększana o urodzenia żywe) oraz ruchy migracyjne.

Wykres 1. Liczba mieszkańców w Świdnicy w latach 2004 - 2015



W celu przeanalizowania sytuacji demograficznej Świdnicy zestawiono zmiany w liczbie ludności w miastach średnich² na Dolnym Śląsku (Tabela 1).

Tabela 1. Liczby mieszkańców średnich miast na Dolnym Śląsku w latach 2002 i 2015

Miasto	Liczba mieszkańców		Dynamika zmian (wzrost/spadek) [o %]
	2002	2015	
Wałbrzych	129724	116069	-10,53
Legnica	106895	101133	-5,39
m. Jelenia Góra	88866	81190	-8,64
m. Lubin	78367	73567	-6,13
m. Głogów	70053	68685	-1,95
m. Świdnica	61189	58516	-4,37
m. Bolesławiec	41371	39412	-4,74
m. Oleśnica	37173	37372	0,54
m. Dzierżonów	35327	34062	-3,58
m. Oława	31150	32409	4,04
m. Bielawa	31787	30842	-2,97
m. Kłodzko	29031	27685	-4,64
m. Jawor	24622	23701	-3,74
m. Świebodzice	23512	23102	-1,74
m. Nowa Ruda	25011	22913	-8,39
Polkowice	21826	22584	3,47
m. Lubań	22720	21759	-4,23
m. Kamienna Góra	21922	19711	-10,09

² miasta średnie - liczące 20-100 tys. mieszkańców

Średnia dynamika zmian w roku 2015 dla miast średnich w województwie dolnośląskim ze względu na liczbę mieszkańców wynosi 95,94% w stosunku do roku 2002. W Świdnicy odnotowano spadek liczby mieszkańców o 4,4% w porównaniu z rokiem 2002. W całym województwie, Świdnica zajmuje czwarte miejsce wśród miast średnich pod względem liczby mieszkańców. W 9 z 16 miast dolnośląskich zanotowano mniejszy niż w Świdnicy spadek liczby ludności w omawianym okresie czasowym. Natomiast tylko w trzech miastach nastąpił przyrost mieszkańców na przestrzeni lat 2002 - 2015: w Oławie, Polkowicach i w Oleśnicy.

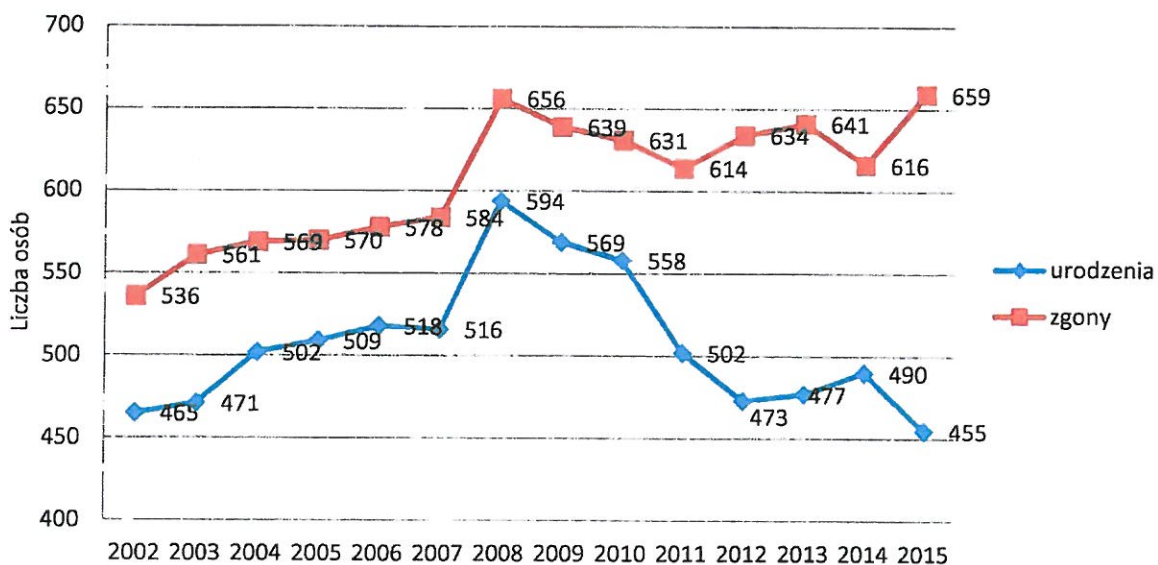
W Wałbrzychu, będącym głównym miastem okręgu wałbrzyskiego, odnotowano zmniejszenie liczby ludności w 2015 r. o 10,53% w stosunku do roku 2002.

Głównymi czynnikami kształtującymi liczbę ludności są: przyrost naturalny oraz migracje. Świdnica ma ujemny przyrost naturalny wynoszący -151. Odpowiada to przyrostowi naturalnemu -2,6 na 1000 mieszkańców Świdnicy, a saldo migracji wewnętrznych wynosi -152, natomiast saldo migracji zagranicznych -97.

Wskaźnik osób będących w wieku nieprodukcyjnym w odniesieniu do 100 osób w wieku produkcyjnym w Świdnicy osiągnął wartość 62,3 (średnia dla miast średnich wynosi 62,6). Społeczeństwo świdniczan jest społeczeństwem starzejącym się.

Roczna liczba zgonów w 2015 roku wzrosła o 7% w stosunku do roku 2014, natomiast liczba urodzeń po nagłym wzroście w 2008 r. spadła poniżej poziomu z 2002 r. Liczba urodzeń w 2015 r. spadła o 7,1% w stosunku do roku poprzedniego.

Wykres 2. Liczba urodzeń i zgonów w Świdnicy w latach 2002 - 2015



Źródło: Główny Urząd Statystyczny

2.2 Ludność według grup wieku

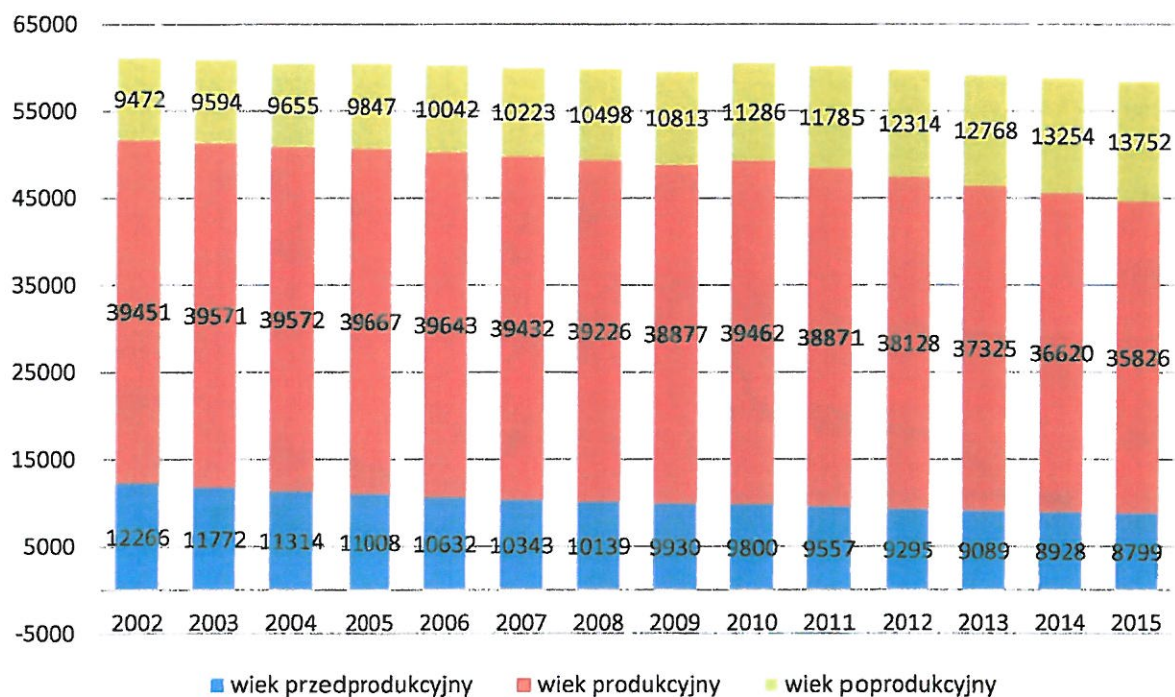
Podstawową charakterystyką struktury ludności według wieku są mierniki struktury, przedstawiające udział ludności określonych grup wieku w ogólnej liczbie ludności. Wyodrębniając określone grupy wiekowe, stosuje się różne podziały dostosowane do konkretnych potrzeb. Do najczęściej stosowanych zaliczyć należy klasyfikację opartą o kryteria ekonomiczne oraz biologiczne. Klasyfikacja według ekonomicznych grup wieku dzieli populację na trzy grupy:

- wiek przedprodukcyjny (0<18 lat)
- wiek produkcyjny (mężczyźni 18–64 lata, kobiety 18–59 lat)
- wiek poprodukcyjny (mężczyźni 65 lat i więcej, kobiety 60 lat i więcej)

W ostatnim dziesięcioleciu w Świdnicy widoczne jest zjawisko starzenia się społeczeństwa. Jest to trend ogólnopolski. Od 2002 roku obserwujemy znaczny wzrost liczby osób w wieku poprodukcyjnym, przy malejącej liczbie osób w wieku produkcyjnym i w wieku przedprodukcyjnym.

W 2015 roku w stosunku do roku 2002 liczba osób w wieku przedprodukcyjnym zmalała o 3467 osób (spadek o 28,27%), liczba osób w wieku produkcyjnym zmalała o 3625 osób (spadek 9,2%), natomiast liczba osób w wieku poprodukcyjnym wzrosła o 4280 osób (wzrost o 45,19%) co jest przedstawione na Wykresie 3.

Wykres 3. Liczba ludności w Świdnicy wg grup wieku na przestrzeni 2002-2015

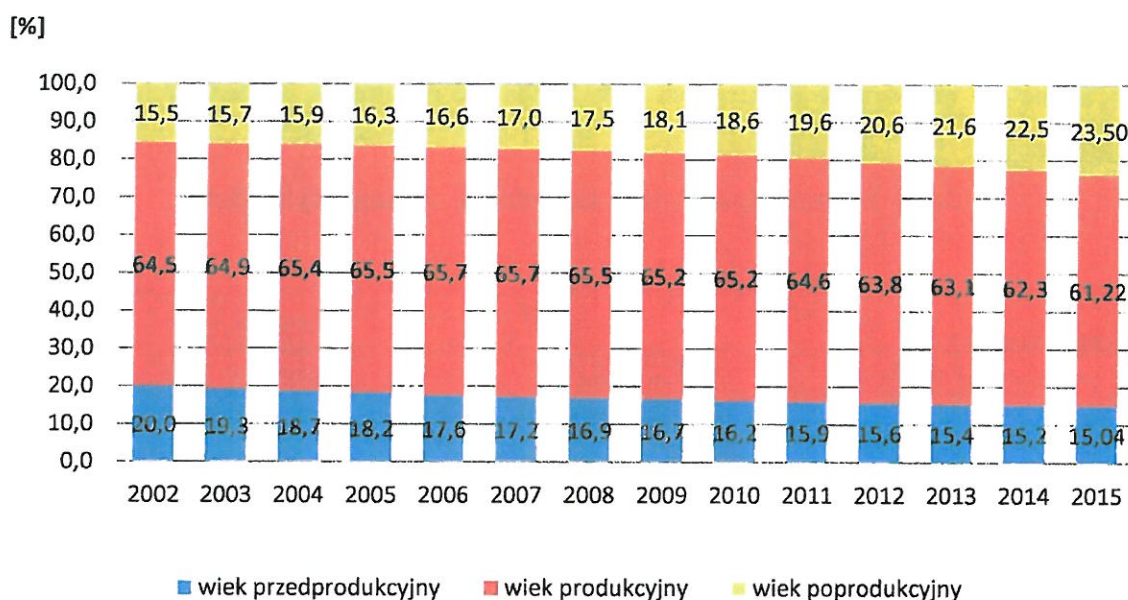


Źródło: Główny Urząd Statystyczny

Analizując klasyfikację grup wiekowych pod kątem udziału poszczególnych grup wiekowych w ogólnej liczbie mieszkańców widać (Wykres 4), że maleje udział osób w wieku przedprodukcyjnym, a wzrasta udział grupy w wieku poprodukcyjnym. W 2015 roku w stosunku do roku 2002 udział grupy w wieku przedprodukcyjnym zmalał o 5 punktów procentowych, również grupa osób w wieku produkcyjnym zmniejszyła się o 3,4 punkty procentowe, natomiast wzrosła w wieku poprodukcyjnym o 8,0 punktu procentowego.

Przyczyną wzrostu ilości osób w wieku poprodukcyjnym jest m.in. rozwój medycyny, powszechny dostęp do specjalistycznej opieki medycznej, inwestycje w profilaktykę zdrowotną, zwiększająca się świadomość ludzi dot. dbałości o zdrowie, odżywiania, kondycji fizycznej i ogólnej higieny życia.

Wykres 4. Udział grup wiekowych w liczbie ludności w Świdnicy na przestrzeni 2002-2015



Źródło: Główny Urząd Statystyczny

Sytuacja taka jest niekorzystna, ponieważ prowadzi to do dalszego starzenia się społeczeństwa i zmniejszenia się liczby osób w wieku produkcyjnym na korzyść grupy poprodukcyjnej.

3 CHARAKTERYSTYKA BEZROBOCIA W POLSCE

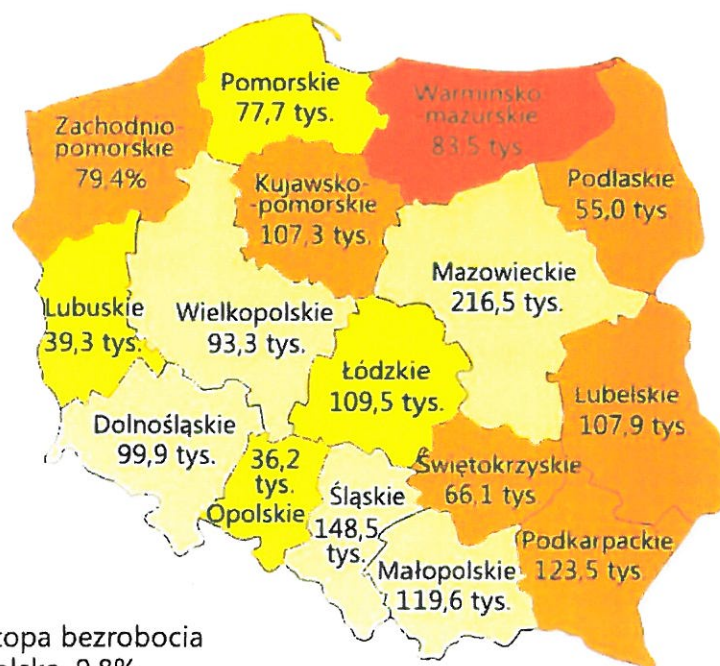
W końcu 2015 r. w Polsce:

- stopa bezrobocia w końcu 2015 r. wyniosła 9,8% i była o 1,7 punktów procentowych niższa niż przed rokiem;
- poziom bezrobocia obniżył się we wszystkich województwach, największy spadek odnotowano w województwach: wielkopolskim 19,8%, pomorskim 19,7%, dolnośląskim 17,8 %;
- największą stopę bezrobocia odnotowano w województwach: warmińsko-mazurskim 16,3%, kujawsko-pomorskim i zachodniopomorskim po 13,3%;
- liczba bezrobotnych wyniosła 1563,3 tys. osób, w tym 816,1 tys. kobiet, i jest niższa niż rok wcześniej, w skali roku spadek wyniósł 251,9 tys. osób (tj. 16,1%).

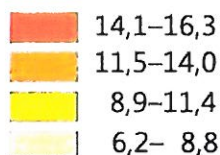
Sezonowość od lat stanowi podstawową cechę polskiego rynku pracy i oznacza wzrost bezrobocia w miesiącach rozpoczynających i kończących rok. Miesiące wiosenne są okresami spadku liczby zarejestrowanych bezrobotnych, co wynika m.in. z rozpoczynania prac sezonowych w budownictwie i rolnictwie, a także rozpoczynania się sezonu turystycznego. Równocześnie w miesiącach kończących rok liczba bezrobotnych wyłączanych z ewidencji zmniejsza się.

Liczba bezrobotnych i stopa bezrobocia według województw

Stopa bezrobocia	
Polska	9,8
Łódzkie	10,3
Mazowieckie	8,4
Małopolskie	8,4
Śląskie	8,2
Lubelskie	11,7
Podkarpackie	13,2
Podlaskie	11,8
Świętokrzyskie	12,5
Lubuskie	10,6
Wielkopolskie	6,2
Zachodniopomorskie	13,3
Dolnośląskie	8,6
Opolskie	10,2
Kujawsko-Pomorskie	13,3
Pomorskie	9,0
Warmińsko-Mazurskie	16,3



Stopa bezrobocia
Polska–9,8%



Liczba bezrobotnych
Polska–1563,3 tys.

**Stan na koniec
grudnia 2015 r.**

W końcu 2015 r. różnica pomiędzy najniższą i najwyższą stopą bezrobocia w województwach wynosiła 10,1 punktów procentowych wobec 11,1 punktów procentowych odnotowanej przed rokiem.

W końcu grudnia 2015 r. w porównaniu do stanu z końca listopada 2015 r., liczba bezrobotnych wzrosła o 32,2 tys. osób (tj. o 2,51%), natomiast w porównaniu do grudnia 2014 r. poziom bezrobocia zmalał o 261,9 tys. osób.

Od lat wysoki pozostaje stopień terytorialnego zróżnicowania bezrobocia w Polsce. Jest to wynikiem zarówno nierównomiernego rozwoju społeczno – gospodarczego regionów w poprzednich dziesięcioleciach, jak i ich położenia geograficznego (gorszy rodzaj ziemi uprawnej, mniejsza ilość bogactw naturalnych itp.). Terytorialne zróżnicowanie, mierzone różnicą pomiędzy najniższą i najwyższą wartością wskaźnika bezrobocia, waha się.

Na wsi mieszka dziś ok. 39% ludności Polski, natomiast wśród bezrobotnych mieszkańcy wsi stanowią ok. 45,1%. W końcu 2015 r. w urzędach pracy zarejestrowanych było 701,6 tys. bezrobotnych zamieszkałych na wsi. W porównaniu do stanu z końca 2014 r. liczba bezrobotnych zamieszkałych na wsi zmniejszyła się o 13,6%. Tym samym odsetek zamieszkałych na wsi wśród zarejestrowanych bezrobotnych wyniósł 45,1%, wobec 44,1% przed rokiem.

W art. 49 ustawy o promocji zatrudnienia i instytucjach rynku pracy wyszczególnione zostały grupy osób uznanych za będące w szczególnej sytuacji na rynku pracy. Spośród osób bezrobotnych znajdujących się w szczególnej sytuacji na rynku pracy, w końcu grudnia 2015 roku udział osób długotrwale bezrobotnych w liczbie zarejestrowanych ogółem wyniósł 880,1 tys. tj. 56,3%. Osoby w wieku poniżej 30 roku życia stanowiły – 29,4%, poniżej 25 roku życia – 15,1% (302,0 tys.), natomiast 27,5% (275,1 tys.) to osoby będące w wieku powyżej 50 roku życia. Osoba może spełniać kryteria by jednocześnie być zakwalifikowaną do kilku grup w szczególnej sytuacji.

Kształtowanie się poziomu bezrobocia zależy od wielkości i dynamiki zmian w napływie i odpływie z bezrobocia. Obie te wielkości charakteryzują się wysokimi wahaniami, wynikającymi w znacznej mierze z sezonowości. W okresie 12 miesięcy 2015 r. z aktywnych programów rynku pracy skorzystało 516,5 tys. osób, tj. o 2,3% więcej niż rok wcześniej. Niepotwierdzenia gotowości do pracy były powodem wyłączenia z ewidencji bezrobotnych 122,4 tys. osób w grudniu 2015 r. co stanowiło 19,6% ogólnej liczby osób wyrejestrowanych (zmalało o 8,6% do roku ubiegłego).

(Fragmenty raportu „Bezrobocie rejestrowane w Polsce – grudzień 2015”, opublikowane przez Ministerstwo Pracy i Polityki Społecznej – Departament Rynku Pracy)

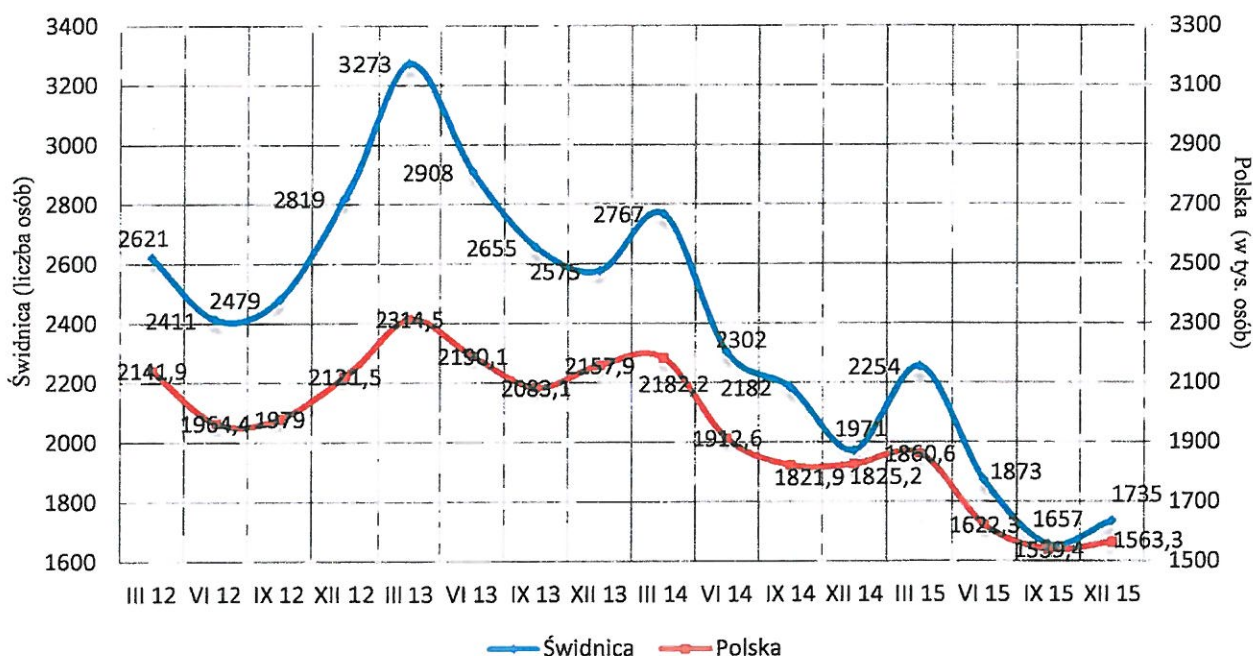
4 SYTUACJA NA ŚWIDNICKIM RYNKU PRACY

4.1 Informacja o stanie i strukturze bezrobocia w Świdnicy

Zgodnie z ustawą z dnia 20 kwietnia 2004 o promocji zatrudnienia i instytucjach rynku pracy, bezrobotny oznacza osobę niezatrudnioną i nie wykonującą innej pracy zarobkowej, zdolną i gotową do podjęcia zatrudnienia w pełnym wymiarze czasu pracy obowiązującym w danym zawodzie lub służbie, zarejestrowaną we właściwym dla miejsca zameldowania stałego lub czasowego powiatowym urzędzie pracy oraz poszukującą zatrudnienia lub innej pracy zarobkowej.

Analiza poziomu bezrobocia w mieście Świdnicy nie jest możliwa bez analizy tego zjawiska na poziomie kraju (Wykres 5). Dane dotyczące Polski pobrane są z miesięcznych informacji o bezrobociu rejestrowanego w Polsce (GUS), natomiast dotyczące Świdnicy - z Powiatowego Urzędu Pracy.

Wykres 5. Liczba bezrobotnych w Świdnicy [osoby] i w Polsce [w tys. osób] w 2012 -2015 roku w kwartałach rocznych



Źródło: Główny Urząd Statystyczny

Oś pionowa przy lewej krawędzi dla wykresu obrazującego poziom bezrobocia w Świdnicy – liczbę osób w jednostkach, oś pionowa przy prawej krawędzi dla wykresu obrazującego poziom bezrobocia w Polsce – liczbę osób w tysiącach.

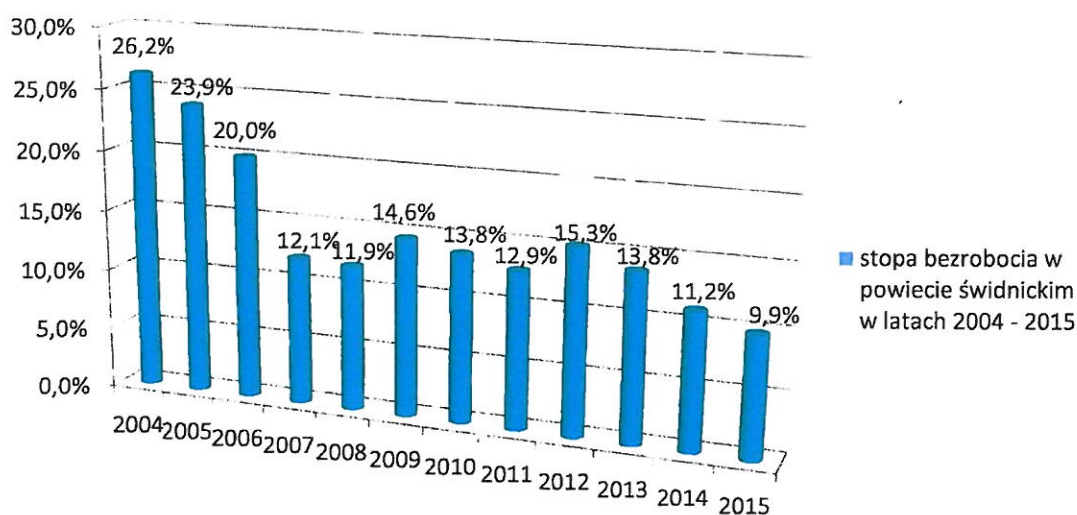
Jak widać na przedstawionym wykresie, zarówno na poziomie miasta jak i kraju występują podobne tendencje, z widocznym większym spadkiem bezrobocia w mieście niż w kraju. Bezrobocie w Świdnicy spada od 2012 roku, z widocznymi punktowymi wzrostami w sezonach

zimowych, podobnie sytuacja zarysowuje się w skali całego kraju. W grudniu 2015 r. odnotowano spadek bezrobocia (o 11,9% w Świdnicy i 14,1% w Polsce) w porównaniu z rokiem 2014.

Liczba bezrobotnych końcem roku 2015 wynosiła 1735 bezrobotnych i zmniejszyła się o 236 osób w porównaniu z końcem roku 2014.

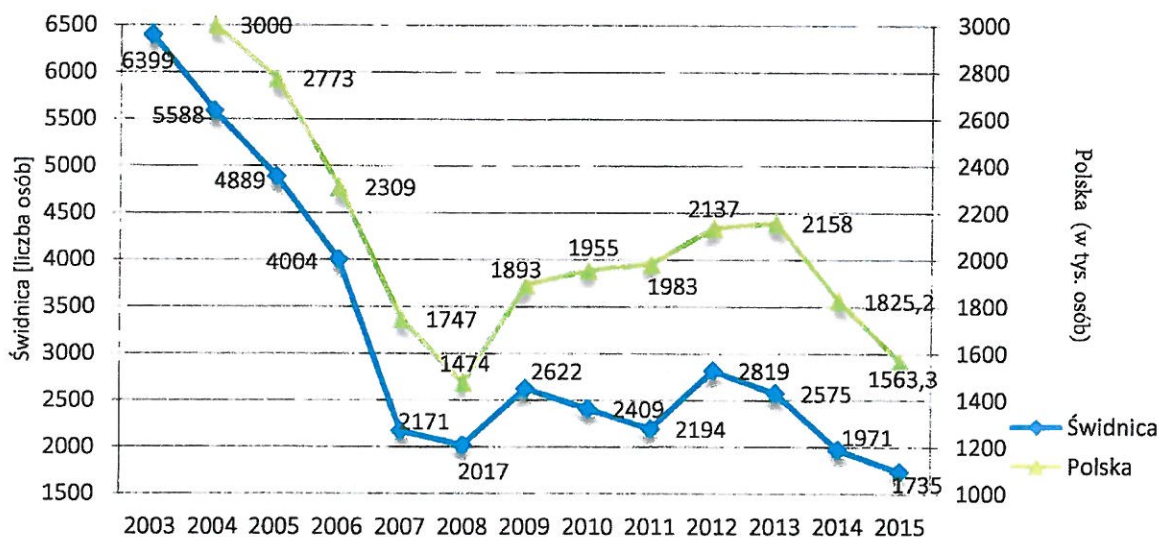
Stopa bezrobocia na koniec 2015 r. w powiecie świdnickim zmniejszyła się o 1,3 punktu procentowego w stosunku do ubiegłego roku.

Wykres 6. Stopa bezrobocia w powiecie świdnickim w latach 2004-2015



Od końca 2003 roku obserwujemy znaczny spadek bezrobocia, mimo okresowych wzrostów w miesiącach zimowych (które jest zjawiskiem sezonowym), oraz charakterystycznego dla całej Polski wzrostu bezrobocia w okresie kryzysu (od końca 2008 r.) (Wykres 7).

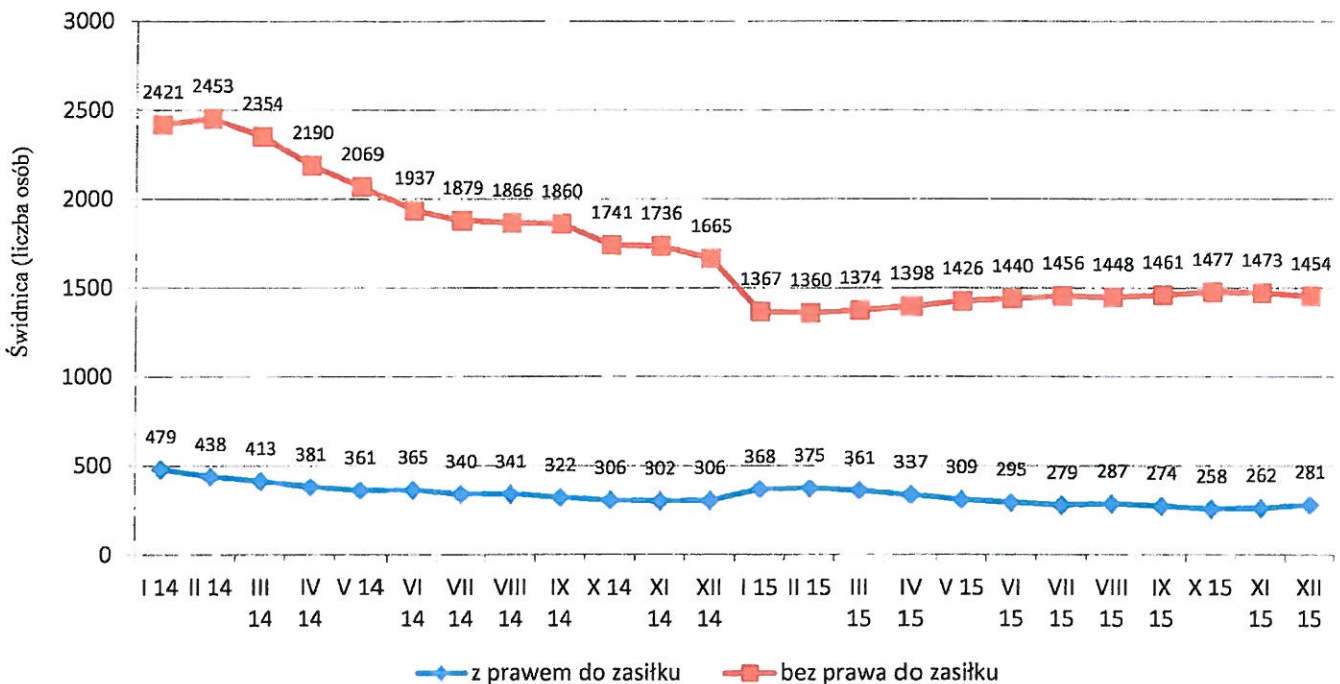
Wykres 7. Bezrobotni w Świdnicy (liczba osób) i w kraju (w tys. osób) w latach 2003-2015



Oś pionowa przy lewej krawędzi dla wykresu skaluje poziom bezrobocia w Świdnicy – liczbę osób w jednostkach, oś pionowa przy prawej krawędzi dla wykresu skaluje poziom bezrobocia w Polsce – liczbę osób w tysiącach.

Na początku 2015 roku prawo do zasiłku posiadało 368 osób, które stanowiły 20,2% ogólnej liczby bezrobotnych. W stosunku do końca roku 2014 wzrosła liczba osób z prawem do zasiłku o 62 osoby tj. 20,2%. Na koniec 2015 roku prawo to posiadało 281 osób, które stanowiły 16,2% ogólnej liczby bezrobotnych (Wykres 8).

Wykres 8. Analiza liczby bezrobotnych z prawem i bez prawa do zasiłku na przestrzeni 2 lat (2014-2015)



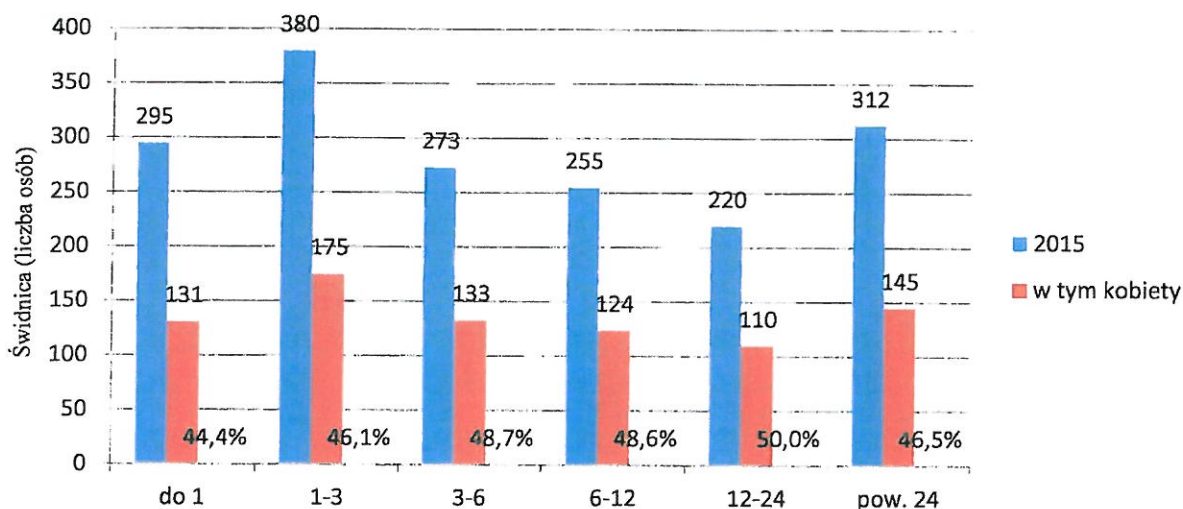
Źródło: Główny Urząd Statystyczny

Bezrobotni bez prawa do zasiłku stanowią duży udział procentowy w ogólnej liczbie bezrobotnych. Na koniec 2015 roku wynosił on 83,8%. Udział tych osób w porównaniu z końcem roku 2014 zmalał o 0,7 punktów procentowych.

4.2 Bezrobotni wg czasu pozostawania bez pracy

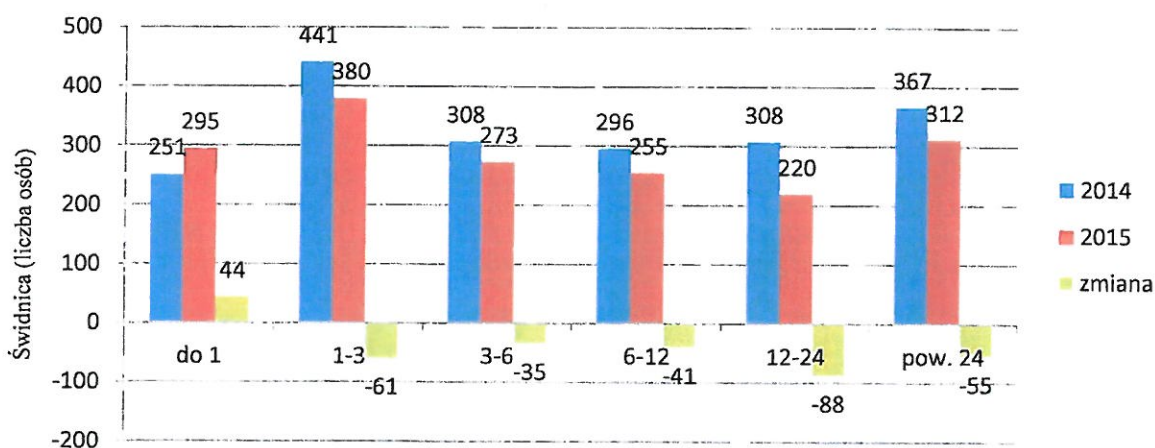
Na koniec 2015 r. największą grupę stanowili bezrobotni dotknięci bezrobociem 1-12 miesięcy (69,3% wszystkich bezrobotnych) oraz 12-24 miesiące (12,7% ogółu) (Wykres 9). Procentowy udział kobiet jest równy/wiekszy niż 50% tylko w jednym przedziale czasowym 12-24 miesiące w kategorii liczby miesięcy pozostawania bez pracy. Najniższy odsetek kobiet znajduje się w grupie pozostawania bez pracy do 1 miesiąca.

Wykres 9. Bezrobotni w Świdnicy wg czasu pozostawania bez pracy pod koniec 2015 z uwzględnieniem kobiet



W stosunku do końca 2015 r. (Wykres 10) w grupach wg czasu pozostawania bez pracy: <1, 1-3, 3-6, 6-12, 12-24 miesięcy, odnotowano wzrost liczby bezrobotnych pozostających bez pracy do 1 miesiąca oraz w pozostałych przedziałach czasowych spadek liczby bezrobotnych. Największy spadek wyniósł 88 osób w grupie „12-24 miesiące“ (spadek o 28,6%). W grupie bezrobotnych pozostających bez pracy do 1 miesiąca, nastąpił wzrost liczby bezrobotnych o 44 osoby (wzrost o 17,5%).

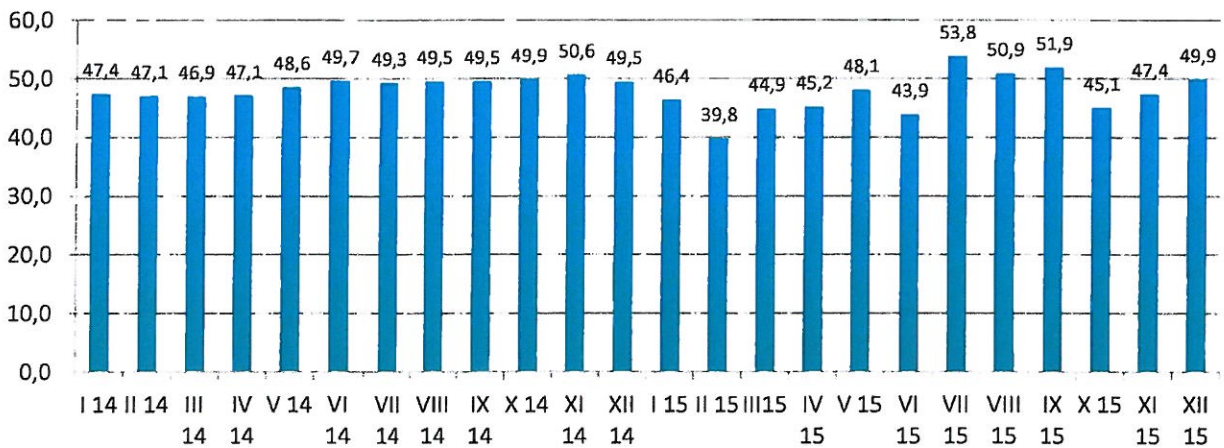
Wykres 10. Bezrobotni w Świdnicy wg czasu pozostawania bez pracy pod koniec 2014 i 2015, z uwzględnieniem zmiany w liczbie osób



4.3 Bezrobotni wg wieku i płci

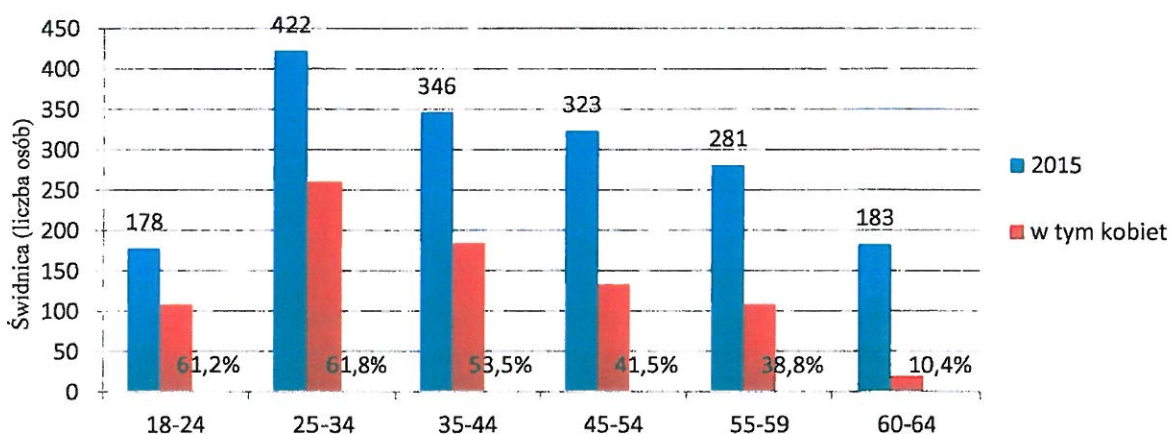
W 2015 roku bezrobotnych kobiet najwięcej było w lipcu i w ogólnej liczbie bezrobotnych udział kobiet wynosił 53,8% (Wykres 11). Istotne, widoczne na wykresie zmiany struktury płciowej bezrobotnych świadczą wyraźnie o sezonowym charakterze bezrobocia wśród mężczyzn. Na koniec 2015 roku udział bezrobotnych kobiet w liczbie bezrobotnych ogółem wzrósł w stosunku do końca 2014 roku o 0,4 punktu procentowego.

Wykres 11. Zestawienie procentowe udziału kobiet w ogólnej liczbie bezrobotnych w Świdnicy przez okres 2 lat (2014-2015)



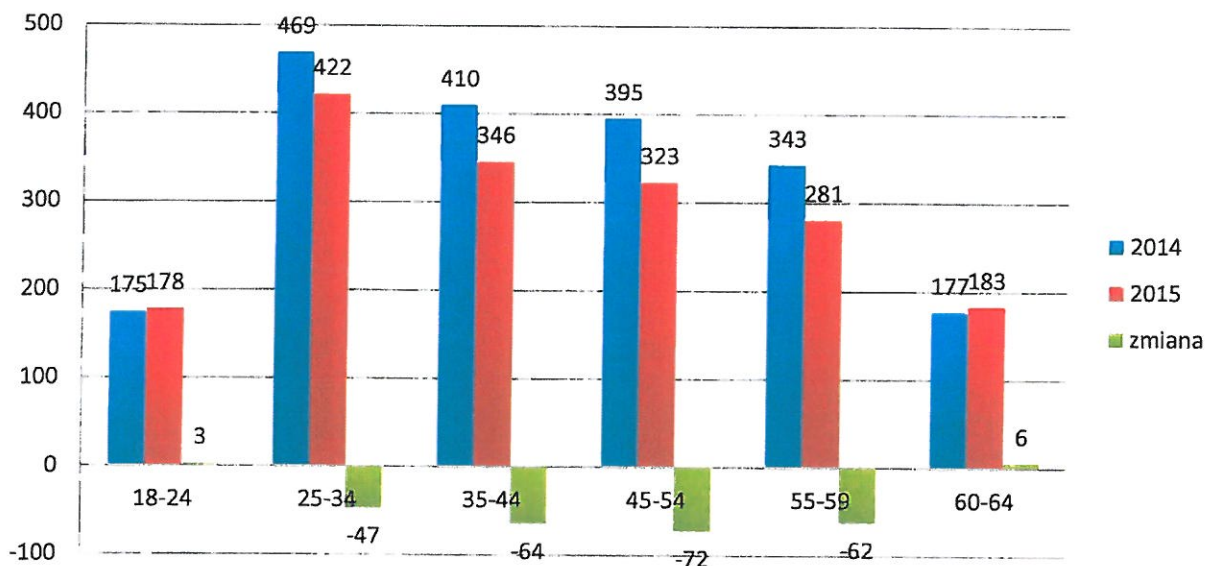
W poszczególnych grupach wiekowych utrzymała się taka sama tendencja jak w roku 2015 (Wykres 12). Najwięcej bezrobotnych jest w grupie wiekowej 25-34, 35-44 i 45-54 lata. W młodszych grupach wiekowych 18-24 i 25-34 największy udział bezrobotnych stanowią kobiety i jest on znacznie odbiegający (o 14,5 punktu procentowego) od średniej bezrobotnych kobiet ogółem – 47,3%. Spadek udziału liczby kobiet następuje w grupie 45-54 i 55-59, gdzie stanowią one już poniżej połowy bezrobotnych. W grupie 60-65 kobiety występują w niewielkim procencie, ze względu na niższy wiek emerytalny kobiet i wcześniejsze wycofywanie się z rynku pracy.

Wykres 12. Bezrobotni w Świdnicy wg wieku i płci pod koniec 2015 roku



W strukturze bezrobotnych na koniec 2015 roku w porównaniu do danych z końca 2014 roku (Wykres 13), wzrost liczby bezrobotnych zanotowano w grupie 60-64 (liczba bezrobotnych wzrosła o 6 osób) oraz w grupie 18-24 o 3 osoby. W pozostałych grupach zanotowano spadek liczby bezrobotnych – największy w grupach: 45-54 lata (o 72 osoby) i 35-44 lata (o 64 osoby).

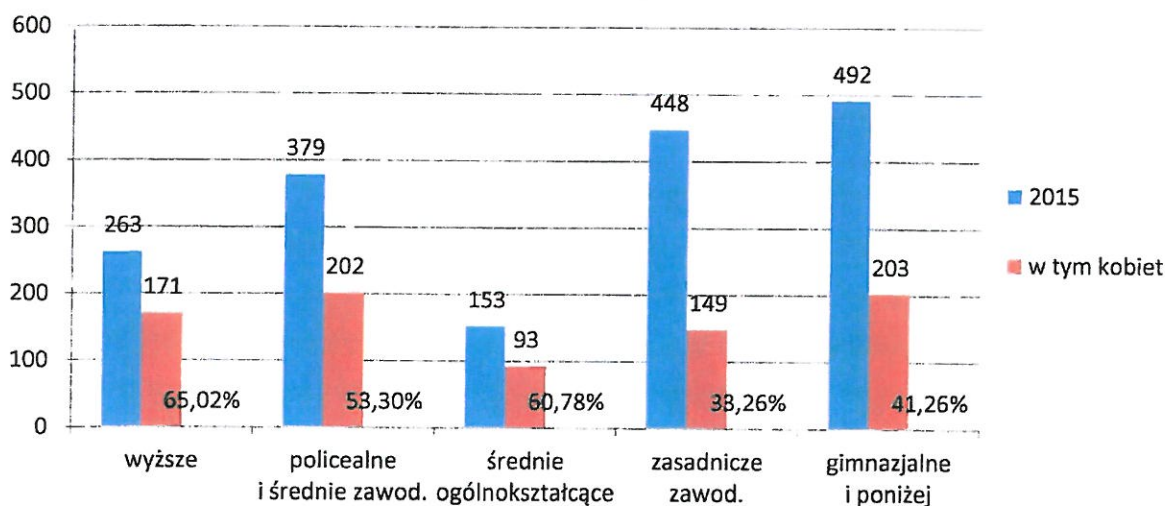
Wykres 13. Bezrobotni w Świdnicy wg wieku pod koniec 2014 i 2015 roku



4.4 Bezrobotni wg wykształcenia

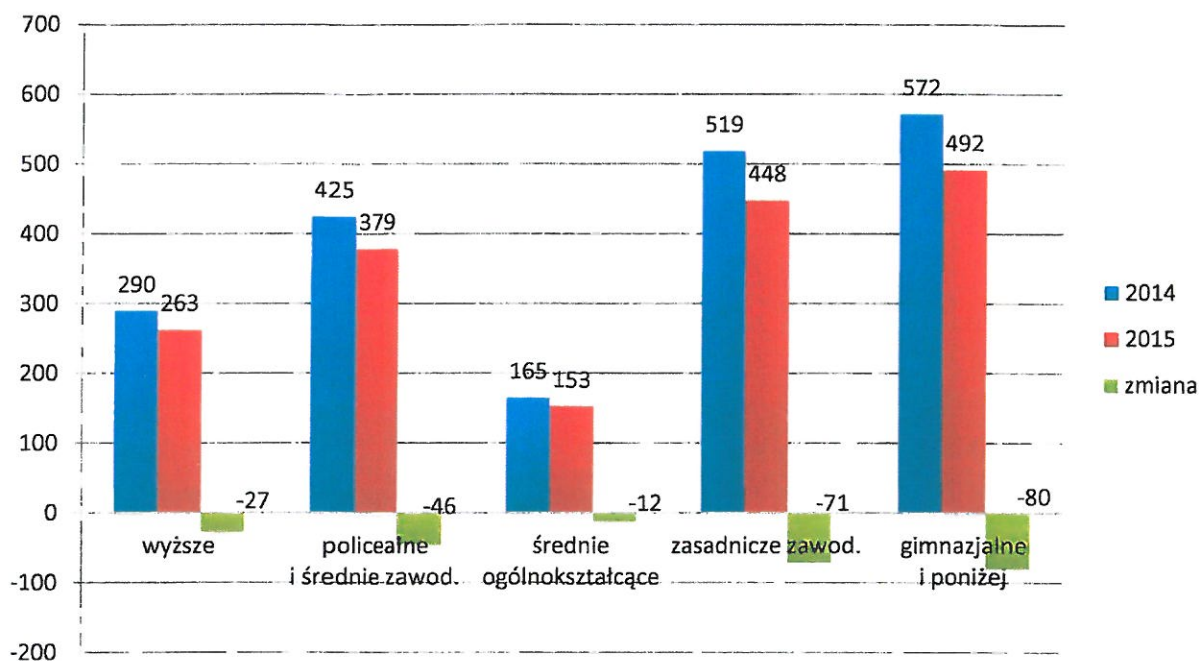
Najwięcej bezrobotnych zarejestrowanych było w grupach z wykształceniem gimnazjalnym i niższym (28,4% ogółu), zasadniczym zawodowym (25,8% ogółu) (Wykres 14). Najmniej było osób z wykształceniem średnim ogólnokształcącym (8,8% ogółu) oraz wyższym (15,2% ogółu).

Wykres 14. Bezrobotni w Świdnicy wg wykształcenia i płci pod koniec 2015 z uwzględnieniem kobiet.



Kobiety stanowią większość bezrobotnych w grupie z wykształceniem wyższym, średnim ogólnokształcącym oraz policealnym i średnim zawodowym (kolejno o 17,72; 13,48 i 6 punktów procentowych więcej niż średnia udziału kobiet w bezrobotnych ogółem). W pozostałych grupach stanowią mniejszość (<50%).

Wykres 15. Bezrobotni w Świdnicy wg wykształcenia w 2013 i 2014 roku

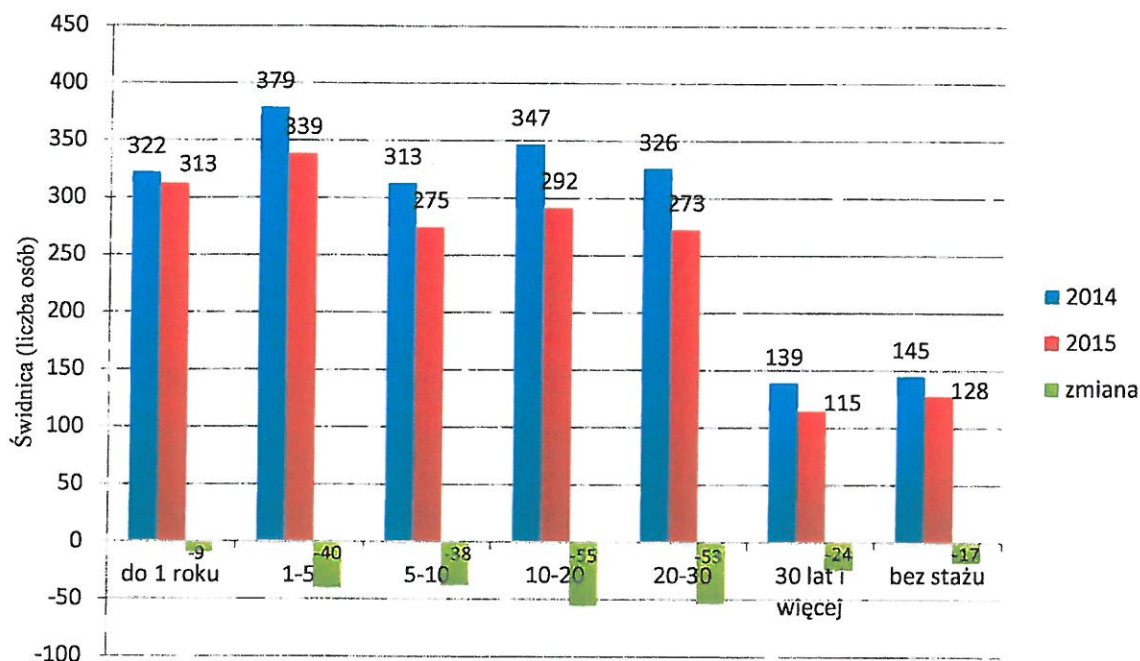


Porównując liczbę bezrobotnych wg wykształcenia z końca 2015 roku z danymi z końca 2014 r. (Wykres 15) widzimy spadki liczby bezrobotnych we wszystkich grupach. Proporcjonalnie największy spadek nastąpił odpowiednio w grupie z wykształceniem gimnazjalnym i niższym - spadek o 13,9% (o 80 osób), z wykształceniem zawodowym - spadek o 13,7% (o 71 osób), z wykształceniem policealnym i średnim zawodowym - spadek o 10,8% (o 46 osoby), w grupie z wykształceniem wyższym - spadek o 9,3% (o 27 osób), z wykształceniem średnim ogólnokształcącym - spadek o 7,2% (o 12 osób).

4.5 Bezrobotni wg stażu pracy

Podobnie jak w roku 2014 najczęściej osób bezrobotnych jest w grupie ze stażem 1-5 lat. Struktura bezrobotnych według stażu pracy do ogólnej liczby bezrobotnych nie uległa większym zmianom. We wszystkich grupach stażowych odnotowano spadki liczebności (Wykres 16). Największy bezwzględny spadek nastąpił w grupie o stażu pracy od 30 i więcej o 17,27% (tj. 24 osób), 20-30 lat – 16,26% (53 osoby); 10-20 - spadek o 15,9% (tj. 55 osób). Natomiast mniejsze spadki liczby bezrobotnych zaobserwowano w grupach: o stażu pracy do 1 roku, spadek o 2,8% tj. 9 osób oraz 1 do 5 lat, spadek wyniósł 10,55% czyli o 40 osób.

Wykres 16. Liczba bezrobotnych wg stażu pracy w latach 2014-2015



Źródło: Główny Urząd Statystyczny

4.6 Bezrobotni według zawodów i specjalności

W końcu 2015 roku w PUP w Świdnicy było zarejestrowanych 1735 bezrobotnych w 423 zawodach. Z tej liczby bezrobotnych, wybrano 55 zawodów (Tabela 2), w których odnotowano 7 lub więcej bezrobotnych (bezrobotni wg wybranych zawodów stanowią 65,2% ogółu osób poszukujących pracy). Zatem celowym wydaje się skoncentrowanie wysiłków nad redukcją bezrobocia w pierwszej kolejności na poniżej przedstawionych zawodach i specjalizacjach.

Tabela 2. Bezrobotni wg zawodów

zawód	liczba osób bezrobotnych w 2014r.	liczba osób bezrobotnych w 2015r.	zmiana po roku (%)	zmiana po roku (osoby)
Bez zawodu	269	200	-25,7	69
Sprzedawca	158	181	14,6	-23
Technik prac biurowych	57	55	-3,5	2
Ślusarz	55	57	3,6	-2
Pozostali robotnicy przy pracach prostych w przemyśle	50	82	64,0	-32
Murarz	40	21	-47,5	19
Sprzątaczką biurową	29	26	-10,3	3
Magazynier	26	40	53,8	-14
Robotnik gospodarczy	26	12	-53,8	14
Robotnik budowlany	25	35	40,0	-10
Tokarz w metalu	23	1	-95,7	22
Kierowca samochodu dostawczego	23	14	-39,1	9
Technik ekonomista	22	22	0,0	0
Kucharz	21	32	52,4	-11
Elektromonter (elektryk)	20	2	-90,0	18

zakładowy				
Szwaczka	19	9	-52,6	10
Monter elektrycznych przyrządów pomiarowych	19	25	31,6	-6
Specjalista administracji publicznej	17	27	58,8	-10
Specjalista do spraw marketingu i handlu	16	11	-31,3	5
Pakowacz	16	14	-12,5	2
Pozostali operatorzy stacjonarnych maszyn i urządzeń gdzie indziej niesklasyfikowani	15	25	66,7	-10
Technik administracji	14	13	-7,1	1
Malarz budowlany	14	4	-71,4	10
Piekarz	14	19	35,7	-5
Kierowca samochodu osobowego	14	17	21,4	-3
Robotnik magazynowy	14	23	64,3	-9
Pedagog	13	17	30,8	-4
Fryzjer	13	21	61,5	-8
Kasjer handlowy	13	14	7,7	-1
Krawiec	13	7	-46,2	6
Ekonomista	12	14	16,7	-2
Mechanik samochodów osobowych	12	6	-50,0	6
Technik mechanik	11	10	-9,1	1
Księgowy	11	3	-72,7	8
Przedstawiciel handlowy	10	19	90,0	-9
Ogrodnik terenów zieleni	10	0	-100,0	10
Stolarz	10	1	-90,0	9
Pracownik ochrony fizycznej bez licencji	9	0	-100,0	9
Kierowca operator wózków jezdniowych	9	11	22,2	-2
Pozostali pracownicy przy pracach prostych gdzie indziej niesklasyfikowani	9	12	33,3	-3
Pozostali kierownicy do spraw innych typów usług gdzie indziej niesklasyfikowani	8	4	-50,0	4
Technik budownictwa	8	8	0,0	0
Technik informatyk	8	9	12,5	-1
Kelner	8	7	-12,5	1
Technik handlowiec	8	11	37,5	-3
Betoniarz - zbrojarz	8	4	-50,0	4
Spawacz ręczny gazowy	8	0	-100,0	8
Szlifierz metali	8	1	-87,5	7
Monter maszyn i urządzeń przemysłowych	8	4	-50,0	4
Doradca klienta	7	18	157,1	-11
Kamieniarz	7	3	-57,1	4
Brukarz	7	6	-14,3	1
Elektromonter instalacji elektrycznych	7	2	-71,4	5
Pomoc kuchenna	7	17	142,9	-10
Dozorca	7	13	85,7	-6

W rankingu zawodów i specjalności w końcu 2015 r. najwięcej bezrobotnych zarejestrowanych było w następujących zawodach:

- bez zawodu - 200 osób (spadek o 25,7% w stosunku do roku 2014) – 11,53% ogółu,
- sprzedawca – 181 osób (wzrost o 14,6% w stosunku do roku 2014) – 10,43% ogółu,
- pozostali robotnicy przy pracach prostych w przemyśle – 82 osoby (wzrost o 32% w stosunku do roku 2014) – 4,73% ogółu,
- ślusarz – 57 osób (wzrost o 3,6% w stosunku do roku 2014) – 3,29% ogółu,
- technik prac biurowych – 55 osób (spadek o 3,5% w stosunku do roku 2014) – 3,17% ogółu,
- magazynier – 40 osób (wzrost o 53,8% w stosunku do roku 2014) – 2,31% ogółu.

Z powyższych danych wynika, że w 24 zawodach na 55 wymienionych nastąpił wzrost liczby bezrobotnych w stosunku do roku ubiegłego. Są to: sprzedawca, ślusarz, pozostali robotnicy przy pracach prostych w przemyśle, magazynier, robotnik budowlany, kucharz, monter elektrycznych przyrządów pomiarowych, specjalista administracji publicznej, pozostali operatorzy stacjonarnych maszyn i urządzeń gdzie indziej niesklasyfikowani, piekarz, kierowca samochodu osobowego, robotnik magazynowy, pedagog, fryzjer, kasjer handlowy, ekonomista, przedstawiciel handlowy, kierowca operator wózków jezdniowych, pozostali pracownicy przy pracach prostych gdzie indziej niesklasyfikowani, technik informatyk, technik handlowiec, doradca klienta, pomoc kuchenna i dozorca.

Liczba bezrobotnych nie uległa zmianie w zawodach: technik budownictwa i technik ekonomista.

Zawody, które odnotowały spadek liczby bezrobotnych w stosunku do roku ubiegłego to: technik prac biurowych, murarz, kierowca samochodu ciężarowego, sprzątaczkę biurową, robotnik gospodarczy, tokarz metalu, technik ekonomista, elektromonter (elektryk) zakładowy, szwaczka, specjalista do spraw marketingu i handlu, pakowacz, technik administracji, malarz budowlany, krawiec, mechanik samochodów osobowych, technik mechanik, księgowy, ogrodnik terenów zieleni, stolarz, pracownik ochrony fizycznej bez licencji, pozostali kierownicy do spraw innych typów usług gdzie indziej niesklasyfikowani, technik budownictwa, kelner, betoniarz - zbrojarz, monter maszyn i urządzeń przemysłowych, spawacz ręczny gazowy, szlifierz metali, elektromonter instalacji elektrycznych, kamieniarz, brukarz oraz osoby bez kwalifikacji.

W 2015 roku w 19 zawodach odnotowano większe spadki liczby bezrobotnych niż ogólny spadek (11,9%) w porównaniu z 2014 rokiem.

4.7 Bezrobotni w szczególnej sytuacji na rynku pracy

W roku 2015 spadła liczba bezrobotnych będących w szczególnej sytuacji na rynku pracy z 1654 osób w roku 2014 do 1450 (spadek o 12,3%). W zeszłym roku obserwowano zmianę o 28,9%. W każdej z grup bezrobotnych będących w szczególnej sytuacji zanotowano spadek osób w porównaniu z badaniami ubiegłorocznymi. Zestawienie danych, dotyczących wybranych grup bezrobotnych przedstawia Tabela 3.

Tabela 3. Bezrobotni w szczególnej sytuacji na rynku pracy w rynku w 2014- 2015

Bezrobotni	2014	2015	Zmiana [osoba]	Zmiana [%]
do 25 roku życia	175	178	3	1,71
długotrwale	939	786	-153	-16,29
powyżej 50 roku życia	764	665	-99	-12,96
bez kwalifikacji zawodowych	636	566	-70	-11,01
bez doświadczenia zawodowego	267	242	-25	-9,36
bez wykształcenia średniego	1091	930	-161	-14,76
posiadający co najmniej jedno dziecko niepełnosprawne do 18 roku życia	1	2	1	100,00
kobiety, które nie podjęły zatrudnienia po urodzeniu dziecka	224	197	-27	-12,05
niepełnosprawne	239	190	-49	-20,50

Do osób w szczególnej sytuacji na rynku pracy należą między innymi:

- osoby poniżej 25 roku życia – 10,26% ogółu bezrobotnych (wzrost o 1,71% w porównaniu z rokiem 2014);
- bez doświadczenia zawodowego – 13,6% wszystkich zarejestrowanych (spadek o 9,36% w porównaniu z rokiem 2014);
- posiadający co najmniej jedno dziecko niepełnosprawne do 18 roku życia – 0,12% ogółu bezrobotnych (wzrost o 100% w porównaniu z rokiem 2014);
- bez kwalifikacji zawodowych – 32,62% wszystkich zarejestrowanych (spadek o 11,01% w porównaniu z rokiem 2014);
- długotrwale bezrobotni, których udział w zarejestrowanych ogółem wyniósł w końcu 2014 roku 45,30% (spadek o 16,29% w porównaniu z rokiem 2014);
- osoby powyżej 50 roku życia, którzy stanowili 38,33% ogółu zarejestrowanych (spadek 12,96% w porównaniu z rokiem 2014);

- niepełnosprawni – 12,1% ogółu zarejestrowanych (spadek o 20,50% w porównaniu z rokiem 2014);
- kobiety po urodzeniu dziecka, które nie podjęły się zatrudnienia – 11,35% ogółu zarejestrowanych (spadek o 12,05%. w porównaniu z rokiem 2014).

4.8 Bezrobocie w kontekście pomocy społecznej

W ostatnich trzech latach zmniejsza się liczba świadczeniobiorców pomocy społecznej.

Tabela nr 4. Osoby i rodziny objęte pomocą społeczną w 2015 r.

rok	pomoc we wszystkich formach		w tym: pomoc finansowa	
	liczba rodzin	liczba osób w rodzinach	liczba rodzin	liczba osób w rodzinach
2013	2.009	3.713	1.825	3.434
2014	1.883	3.462	1.703	3.182
2015	1.704	3.034	1.484	2.730

W 2015 r. wiodącą przyczyną korzystania ze świadczeń pomocy społecznej było bezrobocie towarzyszące ubóstwu. Stanowiło ono powód przyznania pomocy w 59,45% spośród rodzin korzystających z pomocy we wszystkich formach.

Tabela nr 5. Świadczenia według powodu przyznania klientom MOPS w latach 2013-2015

powód przyznania pomocy	2013		2014		2015	
	liczba rodzin	liczba osób w rodzinie	liczba rodzin	liczba osób w rodzinie	liczba rodzin	liczba osób w rodzinie
ubóstwo	1.363	2.574	1.398	2.644	1.245	2.300
sieroctwo	4	10	6	14	2	3
bezdomność	109	128	144	196	142	195
bezrobocie	1.274	2.631	1.215	2.533	1.013	2.060
niepełnosprawność	733	1.179	713	1.140	677	1.033
długotrwała lub ciężka choroba	938	1.653	1.031	1.649	1.018	1.595
przemoc w rodzinie	40	112	35	99	34	103
potrzeba ochrony macierzyństwa lub wielodzietności	155	673	153	707	151	705
bezradność w sprawach opiekuńczo-wychowawczych i prowadzenia gospodarstwa domowego, zwłaszcza w rodzinach niepełnych lub wielodzietnych	353	1.197	387	1.296	351	1.152
trudność w przystosowaniu do życia po zwolnieniu z zakładu karnego	68	93	45	83	46	71
alkoholizm lub narkomania	146	252	142	229	108	173
zdarzenie losowe i sytuacja kryzysowa	21	43	0	0	0	0
- klęska żywiołowa lub ekologiczna - potrzeba ochrony ofiar handlu ludźmi - trudność w integracji cudzoziemców, którzy uzyskali w Rzeczypospolitej Polskiej status uchodźcy lub ochronę uzupełniającą	0	0	0	0	0	0

W 2015 r. zasiłek okresowy wypłacany był przede wszystkim z powodu bezrobocia w 759 rodzinach (90,46% rodzin korzystających z zasiłku okresowego).

Tabela nr 6. Świadczenia pieniężne w formie zasiłków

forma pomocy	2013			2014			2015		
	liczba		kwota świadczeń w zł	liczba		kwota świadczeń w zł	liczba		kwota świadczeń w zł
	rodzin	osób w rodzinie		rodzina	osób w rodzinie		rodzina	osób w rodzinie	
zasiłek okresowy	1.094	2.262	1.967.453	933	2.005	1.836.985	839	1.774	1.684.824

4.9 Podsumowanie

- W Świdnicy w 2015 r. w porównaniu z 2014r. obserwowany jest znaczny spadek bezrobocia – o 11,9% i jest to znacznie większy spadek niż w skali kraju (o 14,1%).
- Statystycznie najwięcej bezrobotnych jest wśród grup osób, które bezrobotne pozostają 1-3 miesiące, są w wieku 25-34 lata, o wykształceniu gimnazjalnym i niżej oraz posiadające 1-5 letni staż pracy (pracownicy młodzi). Obserwowana jest analogia do rozkładu ilości osób wg poszczególnych grup do roku 2014.
- Udział kobiet wśród bezrobotnych ogółem wynosi mniej niż 50% (tj.818 kobiet).
- Kobiety stanowią największy udział procentowy następujących grup bezrobotnych: pozostających bez pracy 12-24 miesiące, będące w wieku 25-34 lata oraz posiadające wykształcenie wyższe.
- W najliczniejszej grupie bezrobotnych wg wykształcenia, tj. bezrobotni o wykształceniu zawodowym, gimnazjalnym i niższym – obserwowany jest niższy spadek bezrobotnych niż w pozostałych grupach wg wykształcenia (w porównaniu z rokiem 2014). Porównując te dane z uwagami na pracodawców narzekających na „brak rąk do pracy“ nasuwa się przypuszczenie, że bezrobotny nie chce podjąć pracy, lub też wynagrodzenia na konkretnych stanowiskach są niezadawalające.
- Udział bezrobotnych w szczególnej sytuacji na rynku pracy w stosunku do ogółu (83,6%) zarejestrowanych spadł o 0,1% w porównaniu z rokiem 2014.

5 AKTYWNE FORMY PRZECIWDZIAŁANIA BEZROBOCIU W 2015 ROKU

5.1 Powiatowy Urząd Pracy

Instytucja działająca na rzecz promocji zatrudnienia, aktywizacji osób bezrobotnych w powiecie świdnickim, podejmująca liczne i różnorodne formy przeciwdziałania bezrobociu skierowane do pracodawców oraz osób bezrobotnych i pozostających bez zatrudnienia. Należą do nich m.in.: staże, dotacje na podjęcie działalności gospodarczej, refundacja wyposażenia i doposażenia stanowisk pracy, szkolenia, kursy, doradztwo zawodowe.

5.1.1 Staże

Staż dla osób bezrobotnych oznacza nabywanie przez bezrobotnego umiejętności praktycznych, niezbędnych do podjęcia pracy przez wykonywanie zadań w miejscu pracy bez nawiązania stosunku pracy z pracodawcą. Staż jest odbywany na podstawie umowy, zawartej przez starostę z organizatorem (pracodawcą), według programu określonego w umowie. Po zawarciu umowy osoba bezrobotna otrzymuje skierowanie do organizatora w celu odbywania stażu.

Zgodnie z Ustawą o promocji zatrudnienia i instytucjach rynku pracy z 20.04.2004 r. na staż do 12 miesięcy może być skierowana osoba bezrobotna do 29 roku życia, natomiast do 6 miesięcy osoba bezrobotna powyżej 30 roku życia. Minimalny czas realizacji stażu, to min. 3 miesiące. Pracodawca nie ma obowiązku zatrudnienia stażysty po zakończeniu okresu stażowego.

Powiatowy Urząd Pracy w Świdnicy w 2015 r. realizował dwa projekty dofinansowane ze środków Unii Europejskiej, skierowane do pracodawców organizujących staże dla osób bezrobotnych od 18 do 29 roku życia oraz od 30 roku życia, zarejestrowanych jako osoby bezrobotne znajdujące się w szczególnej sytuacji na rynku pracy.

Projekty zakładały realizację wniosków o organizację staży przez pracodawców, które gwarantowały dalsze zatrudnienie na okres minimum 3 miesięcy.

W 2015 r. skierowano 257 bezrobotnych mieszkańców Świdnicy do odbycia stażu, z czego 161 osób po zakończeniu stażu podjęło zatrudnienie, co dało 63 % efektywności zatrudnienia. W porównaniu z rokiem 2014 efektywność zmalała o 14 punktów procentowych.

Organizatorami staży w powiecie świdnickim w 2015 roku były 393 podmioty gospodarcze, w tym:

- 306 przedsiębiorstw prywatnych – (62,66% ogółu),
- 58 jednostek stanowiących własność samorządową – (24,47% ogółu),
- 14 jednostek stanowiących własność skarbu państwa – (9,19% ogółu),
- 15 innych podmiotów gospodarczych – (3,68% ogółu).

Najczęściej tworzone stanowiska w ramach staży, to: pracownik biurowy, sprzedawca, pracownik produkcji, asystent ds. księgowości, pracownik budowlany.

Średni okres trwania stażu (w tym staże w ramach bonów stażowych) wyniósł 5,0 m-cy (w 2014 r. - 5,6 m-ca, w 2013 r. – 5 m-cy).

5.1.2 Jednorazowe środki na podjęcie działalności gospodarczej

Bezrobotny zamierzający podjąć działalność gospodarczą może złożyć wniosek o przyznanie jednorazowo z Funduszu Pracy środków na podjęcie działalności gospodarczej, w tym na pokrycie kosztów wyposażenia, maszyn i urządzeń, pomocy prawnej, konsultacji i doradztwa związanych z podjęciem tej działalności. Wysokość przyznanych środków na ten cel nie może przekroczyć wysokości określonej w umowie i nie wyższej niż 6-krotna wysokość przeciętnego wynagrodzenia w przypadku rozpoczynania samodzielnej działalności przez bezrobotnego. Ten instrument rynku pracy cieszy się dużym zainteresowaniem.

W 2015 r. 57 bezrobotnych mieszkańców Świdnicy otrzymało dotacje na podjęcie działalności gospodarczej. Wysokość wsparcia wyniosła 871 115,81 zł i jest o 32,7% mniejsza niż w roku ubiegłym. Przyczyną spadku powyższego wskaźnika było małe zainteresowanie samozatrudnieniem, jako formą aktywizacji bezrobotnych świdniczan, pomimo zaplanowanych przez PUP nakładach finansowych tożsamyh z rokiem ubiegłym. Podobna tendencja utrzymuje się w całym powiecie świdnickim.

5.1.3 Refundacja kosztów wyposażenia i doposażenia nowych stanowisk pracy dla skierowanych bezrobotnych

Podmiot prowadzący działalność gospodarczą, producent rolny, szkoła, przedszkole mogą złożyć wniosek o refundację z Funduszu Pracy kosztów wyposażenia lub doposażenia stanowiska pracy dla skierowanego bezrobotnego. Przedmiotowe koszty mogą być refundowane w wysokości określonej w umowie nie wyższej jednak niż 6 – krotna wysokość przeciętnego wynagrodzenia.

W 2015 r. 101 bezrobotnych mieszkańców Świdnicy zostało zatrudnionych przez pracodawców, którym refundowano koszty wyposażenia lub doposażenia stanowiska pracy. Wysokość wsparcia wyniosła 1.263.230,17zł i jest ona o 18,5% wyższa niż w roku ubiegłym.

5.1.4 Szkolenia

Dyrektor PUP z upoważnienia Starosty inicjuje, organizuje i finansuje w ramach limitowanych środków szkolenia osób uprawnionych, w celu podniesienia ich kwalifikacji zawodowych, innych kwalifikacji i umiejętności, zwiększających szanse na uzyskanie lub utrzymanie zatrudnienia, podjęcie innej pracy zarobkowej lub działalności gospodarczej.

Również osoby niepełnosprawne zarejestrowane w PUP jako bezrobotne albo poszukujące pracy niepozostające w stosunku pracy lub nie zatrudnione mają prawo korzystać z form szkoleniowych oferowanych przez PUP.

W 2015 r. skierowano 53 bezrobotnych mieszkańców Świdnicy na szkolenie. 22 osoby po zakończeniu szkolenia podjęło zatrudnienie, co dało 41% efektywności zatrudnienia. W porównaniu z rokiem 2014 efektywność wzrosła o 56,4 punktów procentowych.

5.1.5 Dofinansowanie studiów podyplomowych

W 2015 r. nie dofinansowano kosztów studiów podyplomowych.

5.2 Potencjał rynku pracy

Na koniec 2015 r. w Świdnickiej Podstrefie WSSE „INVEST-PARK” sp. z o.o. stan zatrudnienia wynosił 3 137 osób tj. o 448 osób więcej w porównaniu z rokiem ubiegłym.

Do końca roku 2016, przedsiębiorstwa działające na terenie Świdnicy, takie jak:

- Nifco Poland Sp. z o.o. ul. Przemysłowa 41/43, Świdnica
- Elektrolux Poland Sp. z o.o. ul. Kazimierza Odnowiciela 28, Świdnica
- Krause Sp. z o.o. ul. Stalowa , Świdnica
- ZUPBADURA ul. Kliczkowska 48, Świdnica
- Wagony Świdnica S.A. ul. Strzelińska 35, Świdnica

planują nowe zadania inwestycyjne lub rozwojowe, a wraz z tym deklarują zwiększenie zatrudnienia.

5.3 Podsumowanie

Gmina Miasto Świdnica podejmuje strategiczne działania mające wpływ na rozwój gospodarczy naszego regionu, stwarza warunki umożliwiające rozwój przedsiębiorstw ale przede wszystkim sprzyja działaniom inwestycyjnym, które konsekwentnie obniżają bezrobocie oraz dają perspektywę osiedlania się młodych ludzi na terenie naszego miasta.

Tworzenie nowych miejsc pracy jest procesem trudnym, wymagającym wieloaspektowego wsparcia rozwoju przedsiębiorczości, tylko świadome i skoordynowane działania będą miały wpływ na zwiększenie konkurencyjności przedsiębiorstw oraz poprawienie sytuacji na rynku pracy w Świdnicy.

PREZYDENT MIASTA
B. Moskał-Staniewska
Beata Moskał-Staniewska